

# T.C. İNKILAP TARİHİ VE ATATÜRKÇÜLÜK

## 20 DENEME SINAVI



# DİJİTALİM EĞİTİM PLATFORMUMUZ AÇILDI

Öğretmen ve Öğrencilerimiz için  
Eşsiz İçerikler ile Sizlerle!

"Dijitalim" Öğretmen veya Öğrenci Uygulamasını  
İndirerek Bütün Soruların Video Çözümlerine  
Ulaşabilirsiniz.



[www.dijitalim.com.tr](http://www.dijitalim.com.tr)

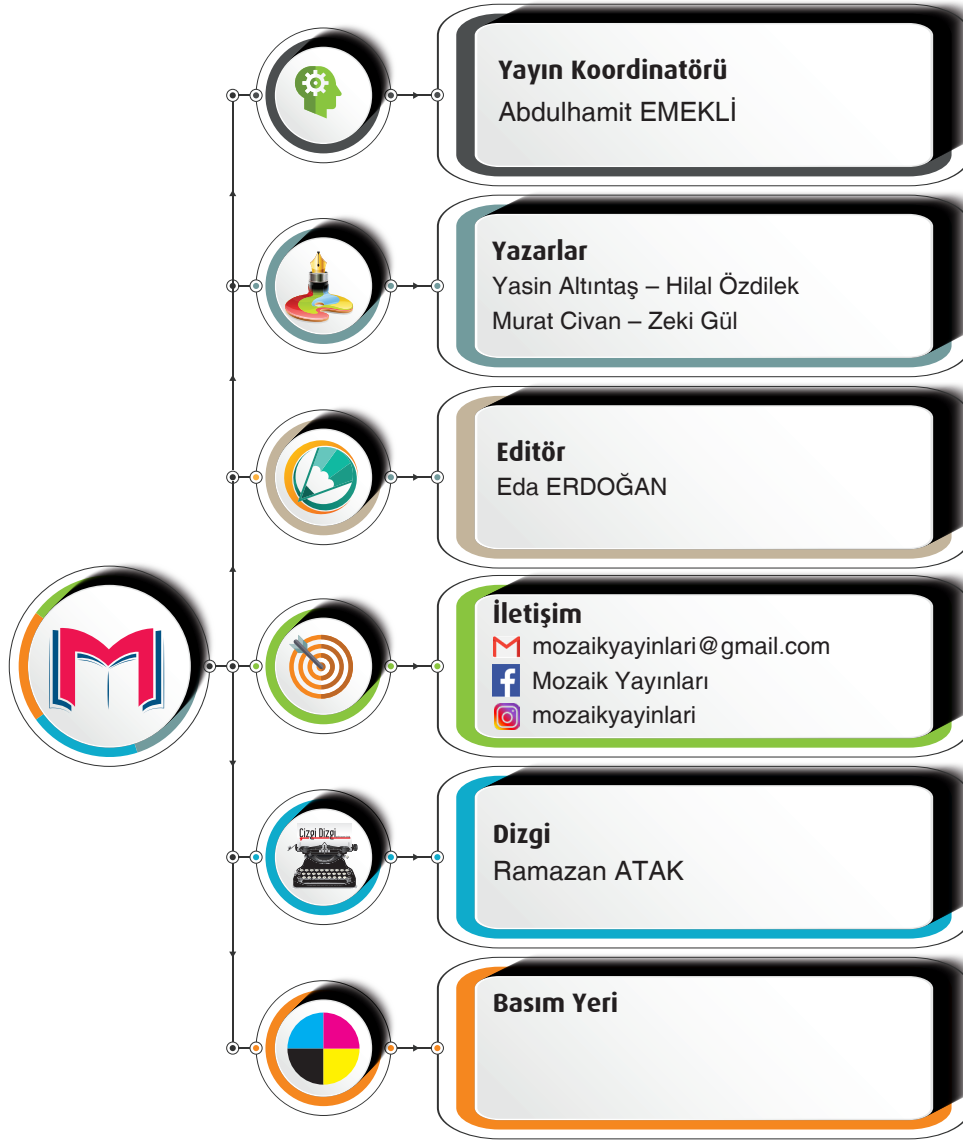
## Copyright ©

Bu kitabın her hakkı yayınevine aittir.

Hangi amaçla olursa olsun bu kitabın tamamının ya da bir kısmının kitabı yayınlayan yayınevinin önceden izni olmaksızın elektronik, mekanik, fotokopi ya da herhangi bir kayıt sistemi ile çoğaltılması, yayınlanması ve depolanması yasaktır.

MT 14012021 – B2

ISBN:978 - 625 - 7870 - 12 - 2



**MOZAİK YAYINLARI**

Ostim Mahallesi, Enerji Caddesi, 1207. Sokak 3/ C-D Ostim / Yenimahalle / ANKARA

İletişim: (0850) 302 20 90 - (0549) 814 44 13

# LGS

# T.C. İNKILAP TARİHİ VE ATATÜRKÇÜLÜK

## DENEME SINAVI – 1

### DENEME ANALİZİ

Soru No	Konu Adı	Kazanım
1. Ünite 1	Avrupa'daki Gelişmeler ve Osmanlı Devleti	8.1.1. Avrupa'daki gelişmelerin yansımaları bağlamında Osmanlı Devleti'nin yirminci yüzyılın başlarındaki siyasi ve sosyal durumunu kavrar.
2. Ünite 1	Avrupa'daki Gelişmeler ve Osmanlı Devleti	8.1.1. Avrupa'daki gelişmelerin yansımaları bağlamında Osmanlı Devleti'nin yirminci yüzyılın başlarındaki siyasi ve sosyal durumunu kavrar.
3. Ünite 1	Mustafa Kemal'in Çocukluk Dönemi ve Öğrenim Hayatı	8.1.2. Mustafa Kemal'in çocukluk ve öğrenim hayatından hareketle onun kişilik özelliklerinin oluşumu hakkında çıkarımlarda bulunur.
4. Ünite 1	Mustafa Kemal'in Çocukluk Dönemi ve Öğrenim Hayatı	8.1.2. Mustafa Kemal'in çocukluk ve öğrenim hayatından hareketle onun kişilik özelliklerinin oluşumu hakkında çıkarımlarda bulunur.
5. Ünite 1	Mustafa Kemal'in Çocukluk Dönemi ve Öğrenim Hayatı	8.1.2. Mustafa Kemal'in çocukluk ve öğrenim hayatından hareketle onun kişilik özelliklerinin oluşumu hakkında çıkarımlarda bulunur.
6. Ünite 1	Buhranlar Büyük Kahramanlar Doğurur	8.1.3. Gençlik döneminde Mustafa Kemal'in fikir hayatını etkileyen önemli kişileri ve olayları kavrar.
7. Ünite 1	Mustafa Kemal'in Askerlik Hayatı	8.1.4. Mustafa Kemal'in askerlik hayatı ile ilgili olayları ve olguları onun kişilik özellikleri ile ilişkilendirir.
8. Ünite 1	Buhranlar Büyük Kahramanlar Doğurur	8.1.3. Gençlik döneminde Mustafa Kemal'in fikir hayatını etkileyen önemli kişileri ve olayları kavrar.
9. Ünite 1	Mustafa Kemal'in Askerlik Hayatı	8.1.4. Mustafa Kemal'in askerlik hayatı ile ilgili olayları ve olguları onun kişilik özellikleri ile ilişkilendirir.
10. Ünite 1	Mustafa Kemal'in Askerlik Hayatı	8.1.4. Mustafa Kemal'in askerlik hayatı ile ilgili olayları ve olguları onun kişilik özellikleri ile ilişkilendirir.



# T.C. İNKILAP TARİHİ VE ATATÜRKÇÜLÜK

Bu testte 10 soru bulunmaktadır. Önerilen süre 15 dakikadır.

1. 1789 Fransız İhtilali ile birlikte ortaya çıkan milliyetçilik akımı Osmanlı Devleti gibi çok uluslu imparatorlukları olumsuz etkilemeye başlamıştır. Bunun üzerine Osmanlı aydınları ve devlet adamları Avrupa devletlerinin Osmanlı Devleti'nin iç işlerine karışmalarına engel olmak ve devletin dağılmasını önlemek amacıyla çalışmalar yapmaya başlamışlardır. Bu doğrultuda Padişah Abdülmecid Dönemi'nde 1839'da Tanzimat Fermanı (Gülhane Hatt-ı Hümayunu) ilan edilmiştir. Fermana göre halkın can, mal ve namus güvenliği sağlanacaktır. Vergi herkesin gelirine göre alınacaktır. Mahkemeler açık olarak yapılacak, rüşvet ve iltimas (kayıрма) önleneyecektir. Tanzimat Fermanı'yla Müslüman ve gayrimüslim ayrımı yapılmaksızın herkes kanun önünde eşit sayılmıştır. Osmanlı Devleti'nde ilk defa padişahın gücü üstünde kanun gücünün varlığı kabul edilmiştir.

**Bu metne göre aşağıdaki yargılardan hangisine ulaşılamaz?**

- A) Osmanlı Devleti egemen devlet anlayışını korumak amacıyla çalışmalar yapmıştır.
- B) Diğer ülkelerde yaşanan siyasi gelişmeler Osmanlı Devleti'nin toprak bütünlüğüne zarar vermiştir.
- C) Osmanlı toplumu arasında birlik ve beraberlik sağlanarak devletin yıkılmasının önüne geçilmek istenmiştir.
- D) Azınlıklara verilen siyasi ve ekonomik haklarla devletin devamlılığı korunmuştur.

2. 1839 yılında ilan edilen Tanzimat Fermanı'nın bazı maddeleri şunlardır:

- Tüm vatandaşların can, mal ve namus güvenliği sağlanacak.
- Hiç kimse yargılanmadan cezalandırılmayacak.
- Herkes kanun önünde eşit haklara sahip olacak.
- Herkes mal, mülk sahibi olabilecek.
- Gayrimüslimlere küçük düşürücü ifadeler kullanılmayacak.
- Herkes gelirine göre vergi ödeyecek.

**Buna göre Tanzimat Fermanı ile ilgili aşağıdaki çıkarımlardan hangisi yapılamaz?**

- A) İnsan haklarının gelişmesine katkı yapmıştır.
- B) Sadece gayrimüslimlere haklar tanıyan bir belgedir.
- C) Hukukun üstünlüğü ilkesi benimsenmiştir.
- D) Kişisel özgürlükler güvence altına alınmaya çalışılmıştır.

3. Mustafa Kemal'in Manastır Askerî İdadisi 2.sınıf öğrencisi olduğu 1897 yılında Osmanlı - Yunan Savaşı başlamıştır. Mustafa Kemal daha 16 yaşında bu savaşa gönüllü olarak katılabilmek için okuldan kaçmıştır. Kendisi bu savaşa gönüllü olarak katılmak istese de bazı engellerden dolayı savaşa katılamamıştır. Yaşanan bu olay onu derinden etkilemiş ve üzmüştür.

**Bu metne göre Mustafa Kemal'in aşağıdaki kişilik özelliklerinden hangisine sahip olduğu söylenebilir?**

- A) İleri görüşlülük
- B) Mantıklı oluş
- C) Vatanseverlik
- D) Çok yönlülük



ABC



## T.C. İNKILAP TARİHİ VE ATATÜRKÇÜLÜK

4. Mustafa Kemal okul yıllarına ait anılarının birinde “Manastır Askerî İdadisinde Fransızcada geri idim. Öğretmen benimle çok ilgilenmiyor sadece bana uyarılarda bulunuyordu. Bu uyarılar çok gücüme gitmişti. İlk ev izni zamanında çözüm aradım. İki, üç ay gizlice Frerler Okulu’nun özel sınıfına gittim. Böylece okuldakinden daha fazla Fransızca öğrendim. Edebiyata fazla ilgim yoktu. Ömer Naci bizim sınıfa gelmişti. Benden okuyacak kitap istedi. Bütün kitaplarımı gösterdim. Hiçbirini beğenmedi. Kitaplarımı beğenmemesi gücüme gitti. Şiir ve edebiyat diye bir şey olduğunu o zaman öğrendim. Şiir ve edebiyatla ilgilenmeye başladım.” demiştir.

**Bu metne göre Mustafa Kemal’in,**

- I. İdealist,
- II. Liderlik,
- III. Azimli,
- IV. Vatansever

**kişilik özelliklerinden hangilerine sahip olduğu söylenebilir?**

- A) I ve II                      B) I ve III                      C) II ve IV                      D) III ve IV

Mozaik  Yayınları

5. Mustafa’nın doğduğu Selanik, önemli bir liman şehri olmanın yanında demir yolu ile de Belgrad, Manastır ve İstanbul gibi önemli şehirlere bağlanmaktaydı. Bu durum Selanik’in hem Batı ile etkileşimini kolaylaştırmış hem de sosyal ve kültürel yönden gelişmesine zemin hazırlamıştır. Avrupa’da çıkarılan gazete, dergi ve kitaplardaki fikirler çok uluslu yapıya sahip olan Selanik üzerinden Osmanlı ülkesine yayılmıştır. Bu yönüyle Selanik, Avrupa’daki gelişmelerin yakından takip edildiği ve Batı ülkeleriyle etkileşimin en yoğun yaşandığı şehirlerden biriydi. Kısaca Selanik, Osmanlı Devleti’nin Batı’ya açılan bir penceresi konumundaydı.



**Bu bilgi ve haritaya göre aşağıdaki yargılardan hangisine ulaşılabilir?**

- A) Osmanlı Devleti’nin Avrupa ile olan diplomasisi Selanik üzerinden yürütülmüştür.
- B) Selanik bulunduğu konumdan dolayı sosyal, kültürel ve ekonomik olarak gelişmiştir.
- C) Selanik’te milliyetçilik akımının etkisi diğer şehirlere göre azdır.
- D) Ege Denizi’ndeki en önemli liman şehri Selanik’tir.

1. DENEME

# T.C. İNKILAP TARİHİ VE ATATÜRKÇÜLÜK

6. Mustafa Kemal'in Manastır Askerî İdadisinde öğrenim gördüğü zaman diliminde kendisini fikir yönünden etkileyen kişiler olmuştur. Bu kişilerin arasında Namık Kemal, Mehmet Emin Yurdakul gibi Türk edebiyatçıları ve şairler bulunmaktadır. Mustafa Kemal, Vatan ve Hürriyet Şairi Namık Kemal için; "Türk milletinin yüzyıllardan beri beklediği ses." Millî şair Mehmet Emin Yurdakul'un Cenge Giderken adlı şiiri için de "Bu dizelerde bana millî benliğimin gururunu tattıran ilk anlatımı bulmuştum." demiştir.

**Bu metne göre Mustafa Kemal ile ilgili aşağıdaki yargılardan hangisine ulaşamaz?**

- A) Bağımsızlık, vatan sevgisi gibi kişilik özelliklerinin oluşmasında farklı kişiler etkili olmuştur.
- B) Fikir hayatına en fazla katkıyı Namık Kemal ve Mehmet Emin Yurdakul yapmıştır.
- C) Zihin dünyasının oluşmasında Manastır Askerî İdadisi önemli rol oynamıştır.
- D) Mehmet Emin Yurdakul'un şiirleriyle milliyetçilik duygusu gelişmiştir.

7. Öğrenim hayatını başarı ile bitiren Mustafa Kemal, 1905'te kurmay yüzbaşı olarak ilk görev yeri olan Şam'daki 5. Orduya atanmıştır. Şam'da ülkenin içinde bulunduğu durumu eleştiren Mustafa Kemal, yakın arkadaşlarıyla birlikte "Vatan ve Hürriyet" cemiyetini kurmuştur. Bir süre daha Şam'da kalan Mustafa Kemal topçu stajını tamamlamış ve Kolağası (Kıdemli yüzbaşı) rütbesine yükselmiştir. Mustafa Kemal'in askerlik hayatında gösterdiği başarılar, kendisinin ve Türk milletinin geleceğini etkilemiştir.

**Buna göre Mustafa Kemal ile ilgili,**

- I. Teşkilatçı bir kişiliğe sahiptir.
- II. Liderlik vasıfları olan bir insandır.
- III. Memleket meseleleriyle yakından ilgilenmiştir.

**yargılarından hangilerine ulaşılabilir?**

- A) Yalnız I
- B) I ve II
- C) II ve III
- D) I, II ve III

Mozaik Yayınları

8. Aşağıdaki tabloda Mustafa Kemal'in fikir hayatını etkileyen bazı düşünürler hakkında bilgiler verilmiştir.

Tevfik Fikret	Namık Kemal	Yabancı Düşünürler
1897 Osmanlı-Yunan Savaşı sırasında yurt ve ulus sevgisini dile getiren şiirler yazmıştır. Şiirlerinde ulus sevgisinin dışında özgürlük, hak, adalet gibi kavramları da işlemiştir.	Vatan sevgisi ve hürriyet gibi konuları coşkunun bir şekilde işleyen Namık Kemal, genç Mustafa'nın kalbinde vatan sevgisi ve hürriyet aşkı gibi duyguların yerleşmesine yardımcı olmuştur. Mustafa Kemal meclis konuşmalarında Namık Kemal'in şiirlerinden de örnekler vermiştir.	Fransız İhtilali'ne zemin hazırlayan Montesquieu (Monteskiyö) ve Jean Jockues Rousseau'nun (Jan Jak Russo) fikirleri Mustafa Kemal üzerinde etkili olmuştur. Mustafa Kemal "Egemenlik kayıtsız şartsız milletindir." sözünü Rousseau'dan esinlenerek söylemiştir.

**Bu tablodaki bilgilerden hareketle,**

- I. Mustafa Kemal'in fikir hayatının oluşmasında farklı yazarlar etkili olmuştur.
- II. Mustafa Kemal'de halkın ülke yönetimine katılma fikrinin oluşmasında Fransız düşünürler etkili olmuştur.
- III. Bu düşünürler Mustafa Kemal'in milliyetçi, bağımsızlığa düşkün, eşitlikçi ve demokratik kişilik özelliklerinin oluşmasına katkı sağlamıştır.

**yargılarından hangilerine ulaşılabilir?**

- A) I ve II
- B) I ve III
- C) II ve III
- D) I, II ve III

1. DENEME



ABC



## T.C. İNKILAP TARİHİ VE ATATÜRKÇÜLÜK

9. Picardie Manevraları, 12-18 Eylül 1910 tarihinde Fransa'nın Picardie bölgesinde yapılan askerî bir tatbikattır. Bu tatbikata Osmanlı ordusunu temsilen Mustafa Kemal katılmış ve gözlem yapmıştır. Mustafa Kemal buradaki gözlemleri sonucunda havacılığın geliştirilmesi gerektiğine dikkat çekmiştir. İlerleyen süreçte güçlü hava kuvvetlerine sahip ülkelerin girdikleri savaşlarda diğer ülkelere göre daha başarılı olacağı kanısına varmıştır.

**Bu metne göre Mustafa Kemal ile ilgili,**

- I. Diğer devletlerin askerî özelliklerini yakından tanıma fırsatı bulmuştur.
- II. Avrupalı devletlerle diplomatik ilişkiler kurarak askerî ateşe görevine getirilmiştir.
- III. Kullanılan teknolojilerinin savaşların seyrini değiştireceğini ifade etmiştir.

**yargılarından hangilerine ulaşılabilir?**

- A) I ve II                      B) I ve III                      C) II ve III                      D) I, II ve III

Mozaik  Yayınları

10.

I. Balkan Savaşı Öncesi



I. Balkan Savaşı Sonrası



I. Balkan Savaşı'nda Osmanlı Devleti; ordunun siyasete karışması, hükümetin güçsüzlüğü, moral düşüklüğü, devletin savaşa hazırlıksız yakalanması, Balkanlardaki durumun takip edilememesi, cepheye gerekli askerî gücün sevk edilememesi, 8.000 Osmanlı askerinin terhis edilmesi, modern silah ve malzemenin olmaması gibi nedenlerle başarısız olmuştur. Doğu Trakya'nın elden çıkması ile bölgede Türk azınlığı meselesi ortaya çıkmıştır. Osmanlı Devleti'nin batıdaki sınırı sadece Bulgaristan hâline gelmiştir. Sınır Midye-Enez hattı olarak belirlenmiştir. Osmanlılık fikri iflas etmiş, Mustafa Kemal'in "Ordu siyasete karışmamalıdır." görüşü haklı çıkmıştır.

**Haritalar ve bilgiler dikkate alındığında,**

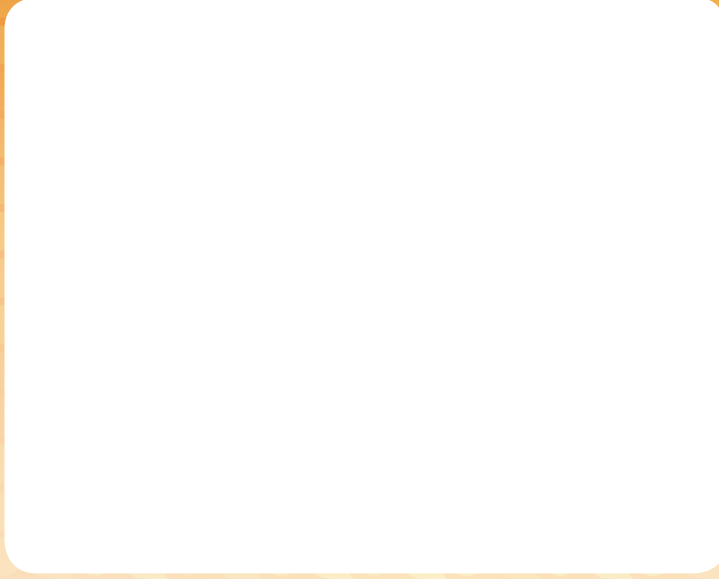
- I. Osmanlı Devleti'nin sınırları daralma göstermiştir.
- II. Balkan Savaşları sonucunda günümüze kadar gelen sorunlar başlamıştır.
- III. Teçhizat eksikliği Osmanlı Devleti'nin yenilmesinin sebeplerinden birisi olmuştur.

**yargılarından hangilerine ulaşılabilir?**

- A) Yalnız I                      B) I ve II                      C) I ve III                      D) I, II ve III

1. DENEME

# Kendimi Deęerlendiriyorum



Bireysel deęerlendirme iin  
"Dijitalim ğrenci" uygulamasını  
indirerek okutma yapabilirsiniz.

Toplu deęerlendirme iin  
"Dijitalim ğretmen" uygulamasını  
indirerek okutma yapabilirsiniz.

1. Soruyu yanlış yaptıysanız Mozaik T.C. İnkılap Tarihi ve Atatürkçölük Soru Bankası'nın 7. sayfasındaki testi özmenizi tavsiye ediyoruz.
2. Soruyu yanlış yaptıysanız Mozaik T.C. İnkılap Tarihi ve Atatürkçölük Soru Bankası'nın 7. sayfasındaki testi özmenizi tavsiye ediyoruz.
3. Soruyu yanlış yaptıysanız Mozaik T.C. İnkılap Tarihi ve Atatürkçölük Soru Bankası'nın 9. sayfasındaki testi özmenizi tavsiye ediyoruz.
4. Soruyu yanlış yaptıysanız Mozaik T.C. İnkılap Tarihi ve Atatürkçölük Soru Bankası'nın 9. sayfasındaki testi özmenizi tavsiye ediyoruz.
5. Soruyu yanlış yaptıysanız Mozaik T.C. İnkılap Tarihi ve Atatürkçölük Soru Bankası'nın 7. sayfasındaki testi özmenizi tavsiye ediyoruz.
6. Soruyu yanlış yaptıysanız Mozaik T.C. İnkılap Tarihi ve Atatürkçölük Soru Bankası'nın 9. sayfasındaki testi özmenizi tavsiye ediyoruz.
7. Soruyu yanlış yaptıysanız Mozaik T.C. İnkılap Tarihi ve Atatürkçölük Soru Bankası'nın 13. sayfasındaki testi özmenizi tavsiye ediyoruz.
8. Soruyu yanlış yaptıysanız Mozaik T.C. İnkılap Tarihi ve Atatürkçölük Soru Bankası'nın 9. sayfasındaki testi özmenizi tavsiye ediyoruz.
9. Soruyu yanlış yaptıysanız Mozaik T.C. İnkılap Tarihi ve Atatürkçölük Soru Bankası'nın 13. sayfasındaki testi özmenizi tavsiye ediyoruz.
10. Soruyu yanlış yaptıysanız Mozaik T.C. İnkılap Tarihi ve Atatürkçölük Soru Bankası'nın 13. sayfasındaki testi özmenizi tavsiye ediyoruz.



# LGS

## T.C. İNKILAP TARİHİ VE ATATÜRKÇÜLÜK

### DENEME SINAVI – 2

#### DENEME ANALİZİ

Soru No	Konu Adı	Kazanım
1. Ünite 1	Avrupa'daki Gelişmeler ve Osmanlı Devleti	8.1.1. Avrupa'daki gelişmelerin yansımaları bağlamında Osmanlı Devleti'nin yirminci yüzyılın başlarındaki siyasi ve sosyal durumunu kavrar.
2. Ünite 1	Avrupa'daki Gelişmeler ve Osmanlı Devleti	8.1.1. Avrupa'daki gelişmelerin yansımaları bağlamında Osmanlı Devleti'nin yirminci yüzyılın başlarındaki siyasi ve sosyal durumunu kavrar.
3. Ünite 2	Birinci Dünya Savaşı'nda Osmanlı Devleti	8.2.2. Birinci Dünya Savaşı'nda Osmanlı Devleti'nin durumu hakkında çıkarımlarda bulunur.
4. Ünite 1	Mustafa Kemal'in Askerlik Hayatı	8.1.4. Mustafa Kemal'in askerlik hayatı ile ilgili olayları ve olguları onun kişilik özellikleri ile ilişkilendirir
5. Ünite 2	Mondros Ateşkes Antlaşması ve İşgaller	8.2.3. Mondros Ateşkes Antlaşması'nın imzalanması ve uygulanması karşısında Osmanlı yönetiminin, Mustafa Kemal'in ve halkın tutumunu analiz eder.
6. Ünite 2	Büyük Savaşa Doğru	8.2.1. Birinci Dünya Savaşı'nın sebeplerini ve savaşın başlamasına yol açan gelişmeleri kavrar.
7. Ünite 2	I. Dünya Savaşı'nda Osmanlı Devleti	8.2.2. Birinci Dünya Savaşı'nda Osmanlı Devleti'nin durumu hakkında çıkarımlarda bulunur.
8. Ünite 2	I. Dünya Savaşı'nda Osmanlı Devleti	8.2.2. Birinci Dünya Savaşı'nda Osmanlı Devleti'nin durumu hakkında çıkarımlarda bulunur.
9. Ünite 1	Mustafa Kemal'in Çocukluk Dönemi ve Öğrenim hayatı	8.1.2. Mustafa Kemal'in çocukluk ve öğrenim hayatından hareketle onun kişilik özelliklerinin oluşumu hakkında çıkarımlarda bulunur.
10. Ünite 2	I. Dünya Savaşı'nda Osmanlı Devleti	8.2.2. Birinci Dünya Savaşı'nda Osmanlı Devleti'nin durumu hakkında çıkarımlarda bulunur.



# T.C. İNKILAP TARİHİ VE ATATÜRKÇÜLÜK

Bu testte 10 soru bulunmaktadır. Önerilen süre 15 dakikadır.

1. Yeni Çağ'da, Rönesans Hareketleri ve Hümanizm akımıyla başlayıp Coğrafi Keşifler ve Reform Hareketleriyle devam eden gelişmeler, akli ön plana çıkarmıştır. Bu gelişmeler, insanı baskılardan kurtararak özgür bir düşünce ve değerler sistemi getirmiştir. Gerçeğe akıl yoluyla ulaşmayı hedefleyen bir hayat anlayışının oluşmasına zemin hazırlamıştır. XVIII. yüzyıldaki bu düşünce yapısı Avrupa'da insanı merkeze alan, akla ve gerçeğe dayalı bir hayat anlayışını ortaya çıkarmıştır. Ancak Osmanlı Devleti'nde;

- Teknoloji için gerekli alt yapının sağlanamaması,
- Okulların toplumun ihtiyaçlarına cevap verememesi,
- Okullarda kullanılan araç gereçlerin çağın gereksinimlerini karşılayamaması,
- Pozitif bilimlere yeteri kadar önem verilememesi

Osmanlı Devleti'nin Avrupa'nın gerisinde kalmasına neden olmuştur.

**Bu metinden hareketle aşağıdaki yargılardan hangisine ulaşamaz?**

- A) Avrupa'da dogmatik fikirlerin yerini bilimsel bilgi almıştır.  
B) Osmanlı eğitim sistemi Avrupalı devletlerin kontrolüne geçmiştir.  
C) Osmanlı Devleti bilimsel gelişmelerde Avrupa'ya ayak uyduramamıştır.  
D) Osmanlı Devleti'nin eğitim alanında Avrupa'nın gerisinde kalmasında birçok faktör etkili olmuştur.

Mozaik Yayınları



2. Mustafa Kemal'in dünyaya geldiği dönemde Osmanlı Devleti sınırları içinde mahalle mektepleri gibi geleneksel eğitim veren okullar ağırlıktaydı. Mahalle mekteplerinin yanında Şemsi Efendi Mektebi gibi daha modern tarzda, batılı eğitim anlayışına yakın okullar ile dinî ağırlıklı eğitim veren medreseler eğitim öğretim faaliyetlerini sürdürmekteydi. Gayrimüslimler ise kendi kültürlerine gelenek ve göreneklerine uygun bireyler yetiştirmek amacıyla kendi okullarını açma hakkına sahipti.

**Bu metne göre aşağıdaki çıkarımlardan hangisine ulaşılabilir?**

- A) Farklı tarzda eğitim veren okulların olması eğitim – öğretim faaliyetlerinin denetimini kolaylaştırmıştır.  
B) XIX. yüzyılda Osmanlı Devleti'nde en iyi eğitim veren okullar gayrimüslimlere ait okullardır.  
C) Osmanlı'da eğitim öğretim birliğinin olmaması farklı kültürde bireyler yetişmesine sebep olmuştur.  
D) Osmanlı'nın son dönemlerinde medreselerin kapatılmasına yönelik çalışmalar başlatılmıştır.

3. I. Dünya Savaşı'nda İtilaf Devletleri ile savaşmaya başlayan Almanya'nın Osmanlı Devleti'ni kendi tarafında savaşa çekmesinde pek çok neden etkili olmuştur. Bunlardan en önemlisi Osmanlı Halifesi'ne kutsal cihat çağrısı yaptırarak İngiliz sömürgelerinde yaşayan Müslümanların ayaklandırılmasını sağlamaktır. Almanya, sömürgelerde çıkan isyanlara karşı İngiltere askerî kuvvetlerinin Avrupa'dan isyanların olduğu bölgeye doğru götürülüp kullanılacağını önceden tahmin etmiştir. Bu sayede askerî kuvvetlerin isyanın olduğu bölgeye gitmesiyle ateş çemberinin ortasında cepheden cepheye yetişmeye çalışan Almanya, savaş yükünü hafifletmiş olacaktır.

**Buna göre Almanya Osmanlı Devleti'nin,**

- I. Jeopolitik konum  
II. Dinî gücü,  
III. Yer altı ve üstü kaynakları

**özelliklerinin hangilerinden yararlanmak istemiştir?**

- A) Yalnız II  
B) I ve II  
C) I ve III  
D) II ve III



ABC



## T.C. İNKILAP TARİHİ VE ATATÜRKÇÜLÜK

4. Mustafa Kemal Selanik'te görev yaparken İttihat ve Terakki Cemiyeti mensuplarıyla bir araya gelecek İstanbul'daki siyasi gelişmeleri yakından takip etmekteydi. II. Meşrutiyet'in ilanından kısa bir süre sonra 13 Nisan 1909'da (31 Mart Olayı) İstanbul'daki avcı taburunda çıkan isyan kısa sürede şehre yayıldı. Meşrutiyet yönetimine karşı çıkanların ve İstanbul'daki bazı ordu mensuplarının yer aldığı bu isyanı bastırmak için Selanik'te Hareket Ordusu hazırlandı. Komutanlığını Mahmut Şevket Paşa'nın yaptığı bu ordunun kurmay başkanlığını da Mustafa Kemal üstlendi. Mustafa Kemal daha önce kurmay subay olarak görev yaptığı Suriye'de askerî meseleler hakkındaki görüşleriyle kendini kanıtlamıştı. Bu önemli görevle de kurmaylık yeteneği geliştirecekti.

**Bu metne göre aşağıdaki yargılardan hangisi yanlıştır?**

- A) 31 Mart Olayı Mustafa Kemal'in kendisini geliştirmesine katkı sağlamıştır.  
B) Meşrutiyet karşıtı bir isyanı bastırması Mustafa Kemal'in millî iradeye önem verdiğini gösterir.  
C) Mustafa Kemal'in Hareket Ordusunda görev yapması inkılapçı kişiliğiyle bağlantılıdır.  
D) Mustafa Kemal'in Hareket Ordusundaki görevinin en önemli siyasi başarısıdır.

5. Mondros Ateşkes Antlaşması'ndan kısa bir süre sonra İtilaf Devletleri Anadolu'yu işgale başlamıştır. Halk bu işgalleri protesto etmek için mitingler ve kongreler düzenlemiştir. Mitingler ve protestolar sayesinde ülke içinde ve dışında Anadolu işgalinin haksız olduğu gözler önüne serilmek istenmiştir. Buna rağmen İtilaf Devletleri işgallerden vazgeçmeyince Türk halkı bu işgallere karşı silahlı direniş örgütleri olan Kuvâymillîye birliklerini kurarak vatanlarını kendi çabaları ile koruma yoluna gitmiştir.

**Bu metne göre aşağıdaki yargılardan hangisine ulaşılabilir?**

- A) Halkın elinde fazla sayıda silah bulunduğu için Osmanlı ordusu işgaller için harekete geçmiştir.  
B) İstanbul Hükümeti işgallere karşı sessiz kalma-  
yarak Anadolu'da Millî Mücadele'yi başlatmıştır.  
C) Türk halkı esareti kabul etmemiş, bağımsızlık mücadelesi için adımlar atmıştır.  
D) İstanbul Hükümeti Kuvâymillîye birliklerinin kurulmasına öncülük etmiştir.

6. Aşağıda I. Dünya Savaşı'na neden olan bazı durumlar verilmiştir.

**Sömürgecilik:** XIX. yüzyılda sanayileşmenin hızlanması ile gelişen ülkelerin ham madde ve pazar ihtiyaçları büyük ölçüde artmıştır. Avrupalı devletler bu ihtiyaçlarını karşılayabilmek için sömürgecilik hareketlerine hız vermiştir. Bu durum sömürge arayan devletler arasında rekabete neden olmuştur.

**Milliyetçilik:** XIX. yüzyılda Fransız İhtilali'nin ortaya çıkardığı milliyetçilik fikri I. Dünya Savaşı öncesinde tüm dünyada etkili olmuştur. Bu düşüncenin etkisiyle çok uluslu devletler, ulusal çıkarlarını korumak amacıyla oluşan gruplarda yer almıştır.

**Panslavizm:** Rusya Balkanlarda Slavları bir bayrak altında toplayarak bölgeye hâkim olmak ve bu bölgeden sıcak denizlere inmeyi hedeflemiştir. Rusya'nın bu politikası, sınırları içerisinde Slav milleti bulunan Avusturya- Macaristan İmparatorluğu ve Osmanlı Devleti'nin toprak bütünlüğünü tehlikeye düşürmüştür.

**Bu bilgilere göre aşağıdaki yargılardan hangisine ulaşamaz?**

- A) I. Dünya Savaşı'nın başlamasında siyasi ve ekonomik faktörler etkili olmuştur.  
B) Milliyetçilik fikrinden en çok içinde farklı milletleri barındıran devletler etkilenmiştir.  
C) Osmanlı Devleti Balkanlardaki topraklarını korumak için denge politikası uygulamıştır.  
D) Rusya'nın Balkanlardaki politikası bölgedeki bazı devletleri olumsuz etkilemiştir.

Yayımları  
M  
Mozaik  
Mozaik

2. DENEME

7. Mustafa Kemal Suriye-Filistin Cephesi'nde Alman komutan Liman Von Sanders ile görüş ayrılığına düşmüştür. Alman general savunma hattının güneyde konuşlanması gerektiğini söylerken Mustafa Kemal bu planın ordunun yok olması anlamına geleceğini söylemiştir. Ona göre ordu Anadolu'nu tabii sınırlarına çekilmeliydi. Görüşünü Alman generale kabul ettiremeyen Mustafa Kemal istifa etmiş ve İstanbul'a dönmüştür.

**Bu metne göre aşağıdaki yargılardan hangisine ulaşamaz?**

- A) Mustafa Kemal kararlı ve açık sözlü bir kişiliğe sahiptir.  
B) Mustafa Kemal'in askerî dehası ve yeteneği ön plana çıkmıştır.  
C) Osmanlı ordusu içindeki komutanlarda görüş ayrılığı yaşanmıştır.  
D) Suriye-Filistin Cephesi'nin kaybedilme sebebi ordu içindeki siyasi çekişmelerdir.

8. Osmanlı Devleti I. Dünya Savaşı başlarında taraf-sızlığını ilan etmesine rağmen siyasi yalnızlıktan kurtulabilmek için ittifak arayışlarına girmiştir. İlk ittifak girişimi İngiltere ve Fransa ile yapılmış fakat olumsuz sonuçlanmıştır. İngiltere kendi planlarını hayata geçirebilmek için Batı Anadolu'da bir Yunan Krallığı kurulmasını istemiştir. Bu gelişmeler karşısında, Alman yanlısı İttihat ve Terakki yönetiminin de etkisiyle Osmanlı Devleti, Almanya ile yakınlaşmıştır. Almanlar ise İngiltere'nin sömürge yolunu kesmek amacıyla Osmanlı'yı kendi yanında savaşa almayı kabul etmiştir.

**Bu metne göre,**

- I. İtilaf Devletleri çıkarları gereği Osmanlı Devleti'ni kendi yanında savaşa dahil etmemiştir.  
II. Almanya Osmanlı Devleti'nin Jeopolitik konumundan yararlanmak istemiştir.  
III. İngilizler bölgedeki hakimiyetini pekiştirmek için Yunanlılara destek vermiştir.

**yargılarından hangilerine ulaşılabilir?**

- A) I ve II  
B) I ve III  
C) II ve III  
D) I, II ve III

9. Mustafa Kemal gittiği her okulda kendini geliştirmeyi başarmıştır. Öğrenim hayatı boyunca yaşadığı, gördüğü ve duyduğu her konuyu titizlikle araştırmış ve fikir sahibi olmuştur. O her dersine ayrı bir önem verir mutlak suretle öğrenmeye çalışırdı. Bu çalışkanlığı onun azimli, vatansever, çok yönlü ve liderlik gibi kişilik özelliklerini geliştirmiştir. Hitabet, tarih ve askerlik gibi konularda derin bir bilgiye sahip olan Mustafa Kemal insanları bir amaç uğruna toplama becerisi bakımından da ön plana çıkmayı başarmıştır.

**Bu bilgilere göre çıkarılabilecek en kapsamlı yargı aşağıdakilerden hangisidir?**

- A) Öğrenim gördüğü okullar onun fikir ve karakterinin oluşmasında önemli bir paya sahiptir.  
B) Askerî okullarda modern eğitim verildiği için askerî dehası üst düzeye çıkmıştır.  
C) En sevdiği dersler Hitabet, Tarih ve askerî meslek dersleridir.  
D) En önemli kişilik özelliği birleştirici bütünleştirici olmasıdır.



ABC



## T.C. İNKILAP TARİHİ VE ATATÜRKÇÜLÜK

10.

### “Kutsal Emanetler”in Düşmanın eline geçmesine izin vermedi.

Medine Müdafaası ile tanınan “Çöl Kaplanı” lakaplı Fahrettin Paşa'nın kahramanlıkları yıllardır tarih sayfalarını süslüyor. Medine'yi açlığa karşı çekiğe yiyerek müdafa eden, Kutsal Emanetleri İstanbul'a getirerek, İngilizlerden kurtaran Fahrettin Paşa, gerek Türk gerekse İslam tarihine ismini altın harflerle yazdırdı.

**1914**

I. Dünya Savaşı başladığında 4. Ordu'ya bağlı 12. Kolordu komutanı olarak Musul'da bulundu.

**1915**

4. Ordu komutan vekilliğine getirildi. Urfa, Zeytun, Musadağı ve Haçin'deki Ermeni isyanlarını bastırdı.

**1916**

4. Ordu komutanı Cemal Paşa tarafından Medine'deki Hicaz Kuvve-i Seferiyesi komutanlığına atandı.

İngilizlerin desteğinde isyana girişen Şerif Hüseyin'in ordusuna karşı, kısıtlı imkanlara rağmen yaptığı Medine Müdafaası büyük takdir topladı.

Türk orduları kuzeye doğru geri çekilmeye başlamışken etrafındaki Türk birlikleriyle irtibatı tamamen kesilen Fahrettin Paşa, şehri savunmaya devam etti.

# FAHRETTİN PAŞA

**1918**

Osmanlı Devleti, 30 Ekim'de Mondros Mütarekesini imzalayarak I. Dünya Savaşı'ndan çekildi. Osmanlı Devleti'nin teslim olmasından sonra 72 gün daha Medine'yi savunmaya devam etti.

**1919**

Fahrettin Paşa, yiyecek ve cephanenin bitmesi nedeniyle 13 Ocak'ta teslim oldu.

İngilizler tarafından Çöl Kaplanı ismi verilen Fahrettin Paşa, savaş esiri olarak önce Mısır'a daha sonra da Malta'ya gönderildi.

**Bu görselden hareketle,**

- I. Osmanlı Devleti, I. Dünya Savaşı'nda Hicaz - Yemen Cephesi'nde İngiliz destekli Araplara karşı kutsal toprakları savunmuştur.
- II. İngilizlerin kışkırtması sonucu Arap isyanlarının başlaması İslamcılık fikrinin önemini kaybettiğini göstermektedir.
- III. Mondros Ateşkes Antlaşması imzalanmasına rağmen Medine bir süre Araplara teslim edilmemiştir.

**yargılarından hangilerine ulaşılabilir?**

A) I ve II

B) I ve III

C) II ve III

D) I, II ve III

2. DENEME

# Kendimi Deęerlendiriyorum



Bireysel deęerlendirme iin  
"Dijitalim ğrenci" uygulamasını  
indirerek okutma yapabilirsiniz.

Toplu deęerlendirme iin  
"Dijitalim ğretmen" uygulamasını  
indirerek okutma yapabilirsiniz.

1. Soruyu yanlış yaptıysanız Mozaik T.C. İnkılap Tarihi ve Atatürkçölük Soru Bankası'nın 7. sayfasındaki testi özmenizi tavsiye ediyoruz.
2. Soruyu yanlış yaptıysanız Mozaik T.C. İnkılap Tarihi ve Atatürkçölük Soru Bankası'nın 7. sayfasındaki testi özmenizi tavsiye ediyoruz.
3. Soruyu yanlış yaptıysanız Mozaik T.C. İnkılap Tarihi ve Atatürkçölük Soru Bankası'nın 23. sayfasındaki testi özmenizi tavsiye ediyoruz.
4. Soruyu yanlış yaptıysanız Mozaik T.C. İnkılap Tarihi ve Atatürkçölük Soru Bankası'nın 9. sayfasındaki testi özmenizi tavsiye ediyoruz.
5. Soruyu yanlış yaptıysanız Mozaik T.C. İnkılap Tarihi ve Atatürkçölük Soru Bankası'nın 29. sayfasındaki testi özmenizi tavsiye ediyoruz.
6. Soruyu yanlış yaptıysanız Mozaik T.C. İnkılap Tarihi ve Atatürkçölük Soru Bankası'nın 23. sayfasındaki testi özmenizi tavsiye ediyoruz.
7. Soruyu yanlış yaptıysanız Mozaik T.C. İnkılap Tarihi ve Atatürkçölük Soru Bankası'nın 25. sayfasındaki testi özmenizi tavsiye ediyoruz.
8. Soruyu yanlış yaptıysanız Mozaik T.C. İnkılap Tarihi ve Atatürkçölük Soru Bankası'nın 25. sayfasındaki testi özmenizi tavsiye ediyoruz.
9. Soruyu yanlış yaptıysanız Mozaik T.C. İnkılap Tarihi ve Atatürkçölük Soru Bankası'nın 25. sayfasındaki testi özmenizi tavsiye ediyoruz.
10. Soruyu yanlış yaptıysanız Mozaik T.C. İnkılap Tarihi ve Atatürkçölük Soru Bankası'nın 25. sayfasındaki testi özmenizi tavsiye ediyoruz.

# LGS

## T.C. İNKILAP TARİHİ VE ATATÜRKÇÜLÜK

### DENEME SINAVI – 3

#### DENEME ANALİZİ

Soru No	Konu Adı	Kazanım
1.	Ünite 1 Mustafa Kemal'in Hayatı	8.1.2. Mustafa Kemal'in çocukluk ve öğrenim hayatından hareketle onun kişilik özelliklerinin oluşumu hakkında çıkarımlarda bulunur.
2.	Ünite 2 I. Dünya Savaşı'nda Osmanlı Devleti	8.2.2. Birinci Dünya Savaşı'nda Osmanlı Devleti'nin durumu hakkında çıkarımlarda bulunur.
3.	Ünite 2 I. Dünya Savaşı'nda Osmanlı Devleti	8.2.2. Birinci Dünya Savaşı'nda Osmanlı Devleti'nin durumu hakkında çıkarımlarda bulunur.
4.	Ünite 1 Mustafa Kemal'in Askerlik Hayatı	8.1.4. Mustafa Kemal'in askerlik hayatı ile ilgili olayları ve olguları onun kişilik özellikleri ile ilişkilendirir
5.	Ünite 2 I. Dünya Savaşı'nda Osmanlı Devleti	8.2.2. Birinci Dünya Savaşı'nda Osmanlı Devleti'nin durumu hakkında çıkarımlarda bulunur.
6.	Ünite 2 I. Dünya Savaşı'nda Osmanlı Devleti	8.2.2. Birinci Dünya Savaşı'nda Osmanlı Devleti'nin durumu hakkında çıkarımlarda bulunur.
7.	Ünite 2 Mondros Ateşkes Antlaşması ve İşgaller	8.2.3. Mondros Ateşkes Antlaşması'nın imzalanması ve uygulanması karşısında Osmanlı yönetiminin, Mustafa Kemal'in ve halkın tutumunu analiz eder.
8.	Ünite 2 Kuvâymillîye ve Cemiyetler	8.2.4. Kuvâymillîye'nin oluşum sürecini ve sonrasında meydana gelen gelişmeleri kavrar.
9.	Ünite 2 Millî Mücadele'nin Hazırlık Dönemi	8.2.5. Millî Mücadele'nin hazırlık döneminde Mustafa Kemal'in yaptığı çalışmalarını analiz eder
10.	Ünite 2 Büyük Millet Meclisinin Açılışı	8.2.6. Misakımillî'nin kabulünü ve Büyük Millet Meclisinin açılışını vatanın bütünlüğü esasları ile "ulusal egemenlik" ve "tam bağımsızlık" ilkeleri ile ilişkilendirir

